

บทที่ 2

ผลการดำเนินการตามมาตรการป้องกันและแก้ไขผลกระทบสิ่งแวดล้อม
และมาตรการตรวจสอบผลกระทบสิ่งแวดล้อม

บทที่ 2

ผลการดำเนินการตามมาตรการป้องกันและแก้ไขผลกระทบสิ่งแวดล้อมของโครงการในระยะดำเนินการ

ผลการดำเนินการตามมาตรการป้องกันและแก้ไขผลกระทบสิ่งแวดล้อมของโครงการ โรงแรม พืชฮิลล์ ภูเก็ต
ตารางที่ 2.1 แบบรายงานผลการปฏิบัติตามมาตรการป้องกัน และแก้ไขผลกระทบสิ่งแวดล้อมของ โครงการ โรงแรม พืชฮิลล์ ภูเก็ต

มาตรการป้องกันและแก้ไขผลกระทบสิ่งแวดล้อม	ผลการปฏิบัติตามมาตรการป้องกันและแก้ไขผลกระทบสิ่งแวดล้อม ช่วงดำเนินการ	ปัญหา อุปสรรค ที่ไม่สามารถปฏิบัติ ตามมาตรการและแนวทางแก้ไข	อ้างอิง
1. ทรัพยากรทางกายภาพ			
1.1 สภาพภูมิประเทศ - ไม่มีมาตรการกำหนด	- ไม่มีมาตรการกำหนด	-	-
1.2 ทรัพยากรดินและการเกิดดินถล่ม - ไม่มีมาตรการกำหนด	- ไม่มีมาตรการกำหนด	-	-
1.3 น้ำผิวดิน - ไม่มีมาตรการกำหนด	- ไม่มีมาตรการกำหนด	-	-
1.4 น้ำใต้ดิน - ไม่มีมาตรการกำหนด	- ไม่มีมาตรการกำหนด	-	-
2. ทรัพยากรชีวภาพ - ไม่มีมาตรการกำหนด	- ไม่มีมาตรการกำหนด	-	-
3. คุณค่าการใช้ประโยชน์ของมนุษย์ 3.1 การใช้น้ำ - ไม่มีมาตรการกำหนด	- ไม่มีมาตรการกำหนด	-	-

ผลการดำเนินการตามมาตรการป้องกันและแก้ไขผลกระทบสิ่งแวดล้อมของโครงการ โรงแรม พืชอินทรีย์ ภูเก็ต ในระยะดำเนินการ แสดงดังตารางที่ 2.1

ตารางที่ 2.1 แบบรายงานผลการปฏิบัติตามมาตรการป้องกัน และแก้ไขผลกระทบสิ่งแวดล้อมของ โครงการ โรงแรม พืชอินทรีย์ ภูเก็ต (ต่อ)

มาตรการป้องกันและแก้ไขผลกระทบสิ่งแวดล้อม	ผลการปฏิบัติตามมาตรการป้องกันและแก้ไขผลกระทบสิ่งแวดล้อม ช่วงดำเนินการ	ปัญหา อุปสรรค ที่ไม่สามารถปฏิบัติ ตามมาตรการและแนวทางแก้ไข	อ้างอิง
<p>3.2 การบำบัดน้ำเสีย</p> <p>(1) โครงการจัดให้มีการติดตั้งระบบบำบัดน้ำเสียสำหรับอาคาร ใหม่ จำนวน 3 อาคาร โดยใช้ระบบ Aerobic Bio-Film (Aerobic Fixed-Film) โดยมี flow Chart ตามที่แนบ ส่วน อาคารบังกะโล 14 หลังและอาคารโรงแรมเดิม ให้ติดตั้งถัง บำบัดน้ำแบบ Aerotel รุ่น AT-150E อย่างละ 1 ถัง เพื่อให้ สามารถบำบัดน้ำเสียให้มีคุณภาพน้ำทั้งตามมาตรฐาน ควบคุมการระบายน้ำทิ้งจากอาคารประเภท ข. ได้</p> <p>(2) จัดให้มีเจ้าหน้าที่ที่มีความรู้ความชำนาญหรือผ่านการอบรม บำบัดน้ำเสียดังกล่าวมาควบคุมดูแลให้ระบบบำบัดทำงาน ได้อย่างต่อเนื่องและมีประสิทธิภาพอย่างน้อย 1 คน</p> <p>(3) โครงการเดินเครื่อง (Operate) ระบบบำบัดน้ำเสีย ควบคุมดูแลให้มีประสิทธิภาพในการบำบัดอย่างสม่ำเสมอ รวมทั้งสุ่มตะกอนจากถังเก็บตะกอนในระบบบำบัดอย่าง ครึ่งครัด</p>	<p>ผลการปฏิบัติตามมาตรการป้องกันและแก้ไขผลกระทบ สิ่งแวดล้อม ช่วงดำเนินการ</p> <p>- โครงการได้จัดให้มีระบบบำบัดน้ำเสียตามมาตรการ กำหนด และได้มอบหมายให้ บริษัท บีเค เนเจอร์ ทอริส จำกัด เป็นผู้ดำเนินการเก็บตัวอย่างและตรวจวิเคราะห์ คุณภาพน้ำ โดยดำเนินการ 3 เดือน / 1 ครั้ง และน้ำเสียที่ ผ่านการบำบัดโครงการจะนำกลับมารดน้ำต้นไม้ภายใน โครงการ โดยไม่มีการปล่อยออกสู่ภายนอกโครงการ</p> <p>- โครงการมีเจ้าหน้าที่แผนกช่างเป็นผู้ดูแลระบบบำบัดน้ำ เสียให้สามารถทำงานได้อย่างเต็มประสิทธิภาพ เป็นไป ตามที่ค่าออกแบบไว้ ตลอดระยะเวลาที่เปิดดำเนินการ</p> <p>- โครงการมีช่างคอยดำเนินการตรวจสอบการทำงานของ ระบบบำบัดน้ำเสีย รวมทั้งตรวจสอบปริมาณของตะกอน หากมีปริมาณมากจะดำเนินการติดต่อบริษัทผู้ผลิตเข้า มาดำเนินการสุ่มตะกอนโดยทันที</p>	-	<p>เอกสารแนบที่ 4 ผลการติดตาม ตรวจสอบคุณภาพสิ่งแวดล้อมและ แบบบันทึก ทส1,ทส2</p> <p>เอกสารแนบที่ 4 ผลการติดตาม ตรวจสอบคุณภาพสิ่งแวดล้อมและ แบบบันทึก ทส1,ทส2</p> <p>เอกสารแนบที่ 8 ใบเสร็จการ กักจัดมูลฝอย/ใบเสร็จสุบตะกอน</p>

รายงานผลการปฏิบัติตามมาตรการป้องกันและแก้ไขผลกระทบสิ่งแวดล้อมและมาตรการติดตามตรวจสอบคุณภาพสิ่งแวดล้อม

โครงการ โรงแรม พืชฮิลล์ ภูเก็ต

ระยะดำเนินการ ระหว่างเดือนกรกฎาคม - ธันวาคม 2567

ผลการดำเนินการตามมาตรการป้องกันและแก้ไขผลกระทบสิ่งแวดล้อมของโครงการ โรงแรม พืชฮิลล์ ภูเก็ต ในระยะดำเนินการ แสดงดังตารางที่ 2.1 ตารางที่ 2.1 แบบบรรยายงานผลการปฏิบัติตามมาตรการป้องกัน และแก้ไขผลกระทบสิ่งแวดล้อมของ โครงการ โรงแรม พืชฮิลล์ ภูเก็ต (ต่อ)

มาตรการป้องกันและแก้ไขผลกระทบสิ่งแวดล้อม	ผลการปฏิบัติตามมาตรการป้องกันและแก้ไขผลกระทบสิ่งแวดล้อม ช่วงดำเนินการ	ปัญหา อุปสรรค ที่ไม่สามารถปฏิบัติ ตามมาตรการและแนวทางแก้ไข	อ้างอิง
<p>3.2 การบำบัดน้ำเสีย (ต่อ)</p> <p>(4) หากระบบบำบัดน้ำเสียของโครงการ ไม่สามารถรองรับน้ำเสียหรือไม่มีประสิทธิภาพในการบำบัดน้ำเสีย ให้ได้ตามมาตรฐานควบคุมการระบายน้ำทั้งจากอาคารประเภท ข. จะต้องเร่งปรับปรุงแก้ไขระบบบำบัด ให้สามารถบำบัดน้ำเสียได้ตามมาตรฐาน</p> <p>(5) โครงการจะต้องจัดให้มีการตรวจวัดคุณภาพน้ำทั้งจากระบบบำบัดน้ำเสีย</p>	<p>- โครงการมีช่างคอยดำเนินการตรวจสอบการทำงานของระบบบำบัดน้ำเสีย หากระบบบำบัดน้ำเสียของโครงการไม่สามารถรองรับน้ำเสียหรือไม่มีประสิทธิภาพในการบำบัดน้ำเสีย ให้ได้ตามมาตรฐานควบคุมการระบายน้ำทั้งจากอาคาร หากโครงการจะดำเนินการแก้ไขปรับปรุงโดยทันที แต่ปัจจุบันระบบบำบัดน้ำเสียของโครงการยังสามารถทำงานได้อย่างเต็มประสิทธิภาพ ผลการตรวจสอบคุณภาพน้ำในรอบเดือนกรกฎาคม - ธันวาคม 2567 ยังอยู่ในเกณฑ์มาตรฐานควบคุมการระบายน้ำทั้งจากอาคาร</p>	-	เอกสารแนบที่ 4 ผลการติดตามตรวจวัดคุณภาพสิ่งแวดล้อมและแบบบันทึก ทส1,ทส2
<p>3.3 การระบายน้ำและป้องกันน้ำท่วม</p> <p>(1) หากโครงการต้องหมั่นตรวจสอบดูแลทางระบายน้ำฝนของโครงการปีละ 2 ครั้ง ก่อนและหลังฝนตกไม่ให้เกิดการอุดตันจากเศษวัสดุต่างๆ</p> <p>(2) โครงการจะต้องทำความเข้าใจความสะอาดขุดลอกท่อระบายน้ำ</p>	<p>- โครงการมีช่างคอยตรวจสอบดูแลระบบระบายน้ำของโครงการตลอดจนการสำรวจสิ่งอุดตัน ตะกอนดิน ขยะ หากพบมีการขัดขวางการระบายน้ำจะดำเนินการขุดลอกท่อทันที โดยเฉพาะช่วงฤดูฝนทั้งก่อนและหลังฝนตก</p>	-	รูปภาพที่ 2.7 การขุดลอกตะกอน

ผลการดำเนินการตามมาตรการป้องกันและแก้ไขผลกระทบสิ่งแวดล้อมของโครงการ โรงแรม พืชอินทรีย์ ภูเก็ต ในระยะดำเนินการ แสดงดังตารางที่ 2.1
ตารางที่ 2.1 แบบรายงานผลการปฏิบัติตามมาตรการป้องกัน และแก้ไขผลกระทบสิ่งแวดล้อมของ โครงการ โรงแรม พืชอินทรีย์ ภูเก็ต (ต่อ)

มาตรการป้องกันและแก้ไขผลกระทบสิ่งแวดล้อม	ผลการปฏิบัติตามมาตรการป้องกันและแก้ไขผลกระทบสิ่งแวดล้อม ช่วงดำเนินการ	ปัญหา อุปสรรค ที่ไม่สามารถปฏิบัติ ตามมาตรการและแนวทางการแก้ไข	อ้างอิง
3.4 การจัดการมูลฝอยและกากของเสีย (1) โครงการจัดให้มีการจัดการมูลฝอยและกากของเสียภายในโครงการเป็นประจำ	- ขยะมูลฝอยที่เกิดขึ้นจากโครงการเป็นขยะชุมชนทั่วไป ได้แก่ กุ้งพลาสติก เศษอาหาร เศษกระดาษ ขวดน้ำพลาสติก ซึ่งทางโครงการมีพนักงานทำความสะอาดของโครงการ ทำการเก็บรวบรวม และคัดแยกมูลฝอยจากแหล่งกำเนิด บรรจุใส่ถุงพลาสติกสีดำและนำไปวางไว้ยังจุดพักขยะเพื่อรอการเก็บขน โครงการจะขอรับความอนุเคราะห์จากเทศบาลตำบลกระรน ให้เข้ามาเก็บขนไปกำจัดทุกวัน หากเกิดกรณีฉุกเฉินที่รถเก็บขนขยะของเทศบาลตำบลกระรน ไม่สามารถเข้ามาเก็บขนได้ โครงการจะจัดจ้างบริษัทเอกชนที่ขึ้นทะเบียนกับเทศบาลตำบลกระรนไว้เข้ามาจัดเก็บขยะ	-	เอกสารแนบที่ 8 ใบเสร็จรับเงินการจัดมูลฝอย/ใบเสร็จรับเงินประกอบการรูปภาพที่ 2.4 ถึงขยะภายในโครงการ
3.5 การระบายอากาศ กลิ่น ควน และไอความร้อน - ไม่มีมาตรการกำหนด	- ไม่มีมาตรการกำหนด	-	-
3.6 พลังงานและไฟฟ้า - ไม่มีมาตรการกำหนด	- ไม่มีมาตรการกำหนด	-	-
3.7 การคมนาคม (1) ในโครงการมีที่จอดรถยนต์ได้ประมาณ 15 คัน รถจักรยานยนต์ 37 คัน ซึ่งเป็นไปตามกฎหมายที่กำหนด (กฎกระทรวงฉบับที่ 7 (พ.ศ. 2517)	- โครงการมีที่จอดรถยนต์ประมาณ 15 คัน รถจักรยานยนต์ 15 ซึ่งแยกที่มาพักภายในโครงการ 95 เปอร์เซ็นต์ เป็นชาวต่างชาติ ไม่มียานพาหนะใดๆ มาด้วย จึงไม่มีปัญหาเรื่องที่จอดรถ	-	รูปภาพที่ 2.3 พื้นที่สำหรับจอดรถ รูปภาพที่ 2.11 ป้ายห้ามจอดรถ รูปภาพที่ 2.12 ป้ายดับเครื่องยนต์

ผลการดำเนินการตามมาตรการป้องกันและแก้ไขผลกระทบสิ่งแวดล้อมของโครงการ โรงแรม พืชอิฐ ภูเก็ต ในระยะดำเนินการ แสดงดังตารางที่ 2.1 ตารางที่ 2.1 แบบรายงานผลการปฏิบัติตามมาตรการป้องกัน และแก้ไขผลกระทบสิ่งแวดล้อมของ โครงการ โรงแรม พืชอิฐ ภูเก็ต (ต่อ)

มาตรการป้องกันและแก้ไขผลกระทบสิ่งแวดล้อม	ผลการปฏิบัติตามมาตรการป้องกันและแก้ไขผลกระทบสิ่งแวดล้อม ช่วงดำเนินการ	ปัญหา อุปสรรค ที่ไม่สามารถปฏิบัติ ตามมาตรการและแนวทางแก้ไข	อ้างอิง
3.8 การป้องกันอัคคีภัย (1) โครงการจัดให้มีการอบรม/ซักซ้อมดับเพลิงและการช่วยเหลือผู้ช่วยเมื่อเกิดเหตุฉุกเฉินปีละ 2 ครั้ง (2) โครงการมีผู้ดับเพลิงจำนวน 12 ชุด พร้อมสาย (3) ติดต่อประสานงานหน่วยงานภายนอก เพื่อขอความช่วยเหลือ ในกรณีที่เกิดเหตุเพลิงไหม้	- โครงการปฏิบัติตามมาตรการกำหนดไว้ โดยมีการจัดทำแผนฝึกซ้อมและระงับอัคคีภัย เพื่อเป็นแนวทางในการปฏิบัติเมื่อเกิดเหตุฉุกเฉิน พร้อมทั้งมีการฝึกอบรมเป็นประจำทุกปี ซึ่งดำเนินการล่าสุดเมื่อวันที่ 15 กรกฎาคม 2567 - โครงการมีการติดตั้งระบบป้องกันและแจ้งเตือนอัคคีภัย ภายในโครงการ ตามที่มาตรการกำหนด กระจายอยู่ตามจุดต่างๆ ทั่วบริเวณพื้นที่โครงการ - โครงการมีเจ้าหน้าที่อยู่ประจำโครงการ 24 ชั่วโมง เมื่อเกิดเหตุเพลิงไหม้ โครงการจะดำเนินการติดต่อประสานงานไปยังหน่วยงานที่เกี่ยวข้อง พร้อมทั้งดำเนินการตามแผนฉุกเฉินและระงับอัคคีภัย	-	เอกสารแบบที่ 6 แผนฉุกเฉินและโครงสร้างหน่วยงานป้องกันระงับอัคคีภัย เอกสารแบบที่ 7 รายงานการฝึกอบรมดับเพลิง และฝึกซ้อมอพยพหนีไฟ รูปภาพที่ 2.10 การซ้อมอพยพหนีไฟ รูปภาพที่ 2.9 ระบบป้องกันและแจ้งเตือนอัคคีภัย เอกสารแบบที่ 6 แผนฉุกเฉินและโครงสร้างหน่วยงานป้องกันระงับอัคคีภัย รูปภาพที่ 2.13 เจ้าหน้าที่รักษาความปลอดภัย

รายงานผลการปฏิบัติตามมาตรการป้องกันและแก้ไขผลกระทบสิ่งแวดล้อมและมาตรการติดตามตรวจสอบคุณภาพสิ่งแวดล้อม

โครงการ โรงแรม พืชอีลล์ ภูเก็ต

ระยะดำเนินการ ระหว่างเดือนกรกฎาคม - ธันวาคม 2567

ผลการดำเนินการตามมาตรการป้องกันและแก้ไขผลกระทบสิ่งแวดล้อมของโครงการ โรงแรม พืชอีลล์ ภูเก็ต ในระยะดำเนินการ แสดงดังตารางที่ 2.1 ตารางที่ 2.1 แบบรายงานผลการปฏิบัติตามมาตรการป้องกัน และแก้ไขผลกระทบสิ่งแวดล้อมของ โครงการ โรงแรม พืชอีลล์ ภูเก็ต (ต่อ)

มาตรการป้องกันและแก้ไขผลกระทบสิ่งแวดล้อม	ผลการปฏิบัติตามมาตรการป้องกันและแก้ไขผลกระทบสิ่งแวดล้อม ช่วงดำเนินการ	ปัญหา อุปสรรค ที่ไม่สามารถปฏิบัติ ตามมาตรการและแนวทางแก้ไข	อ้างอิง
<p>3.8 การป้องกันอัคคีภัย (ต่อ)</p> <p>ปริมาณน้ำสำรอง</p> <p>(4) ถึงเก็บน้ำใต้ดินอาคารเอ จำนวน 250 ลบ.ม. (ตามมาตรฐาน วสท.ถึงพักน้ำหรือส่วนของถังพักน้ำเพื่อการดับเพลิงควรมีปริมาตรไม่น้อยกว่า 120 ลบ.ม.) ในกรณีที่มีสุบจ่าย 2 ลบ.ม./นาทิจากหัวฉีด 1 1/2 นิ้ว สามารถใช้ดับเพลิงได้นานเกินกว่า 60 นาที</p> <p>แหล่งน้ำสำรองในกรณีฉุกเฉิน</p> <p>(5) สระว่ายน้ำโครงการใหม่ 200 ลบ.ม.</p> <p>(6) สระว่ายน้ำโครงการเดิม 100 ลบ.ม.</p> <p>ในกรณีฉุกเฉินสามารถใช้ปั้มน้ำสูบน้ำโดยรถดับเพลิงไปใช้ในการดับเพลิงได้</p> <p>(7) มีการตรวจสอบอุปกรณ์ดับเพลิงทุก 6 เดือน</p>	<p>- โครงการมีถังเก็บน้ำดับสำรอง ขนาด 200 ลบ.ม. จำนวน 2 ถึง อยู่บริเวณหน้า อาคารโรงแรมใหม่ จำนวน 1 ถึง และ บริเวณอาคารโรงแรมเดิม จำนวน 1 ถึง ซึ่งสามารถได้ดับเพลิงได้นานกว่า 60 นาที</p> <p>- โครงการจัดให้มีสระว่ายน้ำจำนวน 2 สระ ตั้งอยู่บริเวณโครงการใหม่ขนาด 200 ลบ.ม. จำนวน 1 สระ และตั้งอยู่บริเวณโครงการเดิมขนาด 100 ลบ.ม. จำนวน 1 สระ ซึ่งในกรณีที่เกิดเหตุเพลิงไหม้สามารถใช้ปั้มน้ำสูบน้ำโดยรถดับเพลิงไปใช้ในการดับเพลิงได้</p> <p>- โครงการมีการตรวจสอบประสิทธิภาพการทำงานของระบบป้องกันและระงับอัคคีภัยเป็นประจำทุกเดือน</p>	<p>-</p>	<p>รูปภาพที่ 2.6 ถังเก็บน้ำดับสำรอง</p> <p>รูปภาพที่ 2.13 ป้ายเครื่องหมายอัคคีภัย</p> <p>น้ำ</p> <p>เอกสารแนบที่ 10 ใบเสร็จรับน้ำ/ไฟฟ้า</p> <p>รูปภาพที่ 2.5 สระว่ายน้ำของโครงการ</p> <p>เอกสารแนบที่ 5 บันทึกการตรวจสอบอุปกรณ์ป้องกันและแจ้งเตือนอัคคีภัย</p> <p>รูปภาพที่ 2.8 การตรวจสอบอุปกรณ์ป้องกันและแจ้งเตือนอัคคีภัย</p>

รายงานผลการปฏิบัติตามมาตรการป้องกันและแก้ไขผลกระทบสิ่งแวดล้อมและมาตรการติดตามตรวจสอบคุณภาพสิ่งแวดล้อม

โครงการ โรงแรม พืชอิลล์ ภูเก็ต

ระยะดำเนินการ ระหว่างเดือนกรกฎาคม - ธันวาคม 2567

ผลการดำเนินการตามมาตรการป้องกันและแก้ไขผลกระทบสิ่งแวดล้อมของโครงการ โรงแรม พืชอิลล์ ภูเก็ต ในระยะดำเนินการ แสดงดังตารางที่ 2.1

ตารางที่ 2.1 แบบรายงานผลการปฏิบัติตามมาตรการป้องกัน และแก้ไขผลกระทบสิ่งแวดล้อมของ โครงการ โรงแรม พืชอิลล์ ภูเก็ต (ต่อ)

มาตรการป้องกันและแก้ไขผลกระทบสิ่งแวดล้อม	ผลการปฏิบัติตามมาตรการป้องกันและแก้ไขผลกระทบสิ่งแวดล้อม ช่วงดำเนินการ	ปัญหา อุปสรรค ที่ไม่สามารถปฏิบัติ ตามมาตรการและแนวทางแก้ไข	อ้างอิง
3.9 เสี่ยงและการสิ้นเสีย - ไม่มีมาตรการกำหนด	- ไม่มีมาตรการกำหนด	-	-
3.10 การใช้ที่ดิน - ไม่มีมาตรการกำหนด	- ไม่มีมาตรการกำหนด	-	-
4. คุณค่าคุณภาพชีวิต 4.1 สังคมและเศรษฐกิจ (1) หากได้รับการร้องเรียนจากประชาชนที่ได้รับความร้อนเดือดร้อนจากกิจกรรมการดำเนินโครงการ ทางโครงการจะต้องเร่งแก้ไขปัญหาก็ก่อให้เกิดความเดือดร้อน	- ปัจจุบัน ไม่พบกรณีข้อร้องเรียนแต่อย่างใด หากพบว่ามีผู้ที่ได้รับผลกระทบจากโครงการ ทางโครงการจะมีการตรวจสอบและแก้ไขปัญหาดังนั้นที่	-	-
4.2 สุนทรียภาพ (1) โครงการจัดให้มีสวนและปลูกต้นไม้เพื่อเพิ่มพื้นที่สีเขียวโดยปลูกรอบสระว่ายน้ำ, ล้อมรอบต้นมะพร้าวเดิมที่ยังคงรักษาไว้กลางสระว่ายน้ำ, ด้านหน้าโรงแรม, บริเวณที่จอดรถด้านหน้า และบริเวณรอบบ่อบำบัดด้านหน้า และหลังครัวและร้านอาหาร	- เนื่องจากมีการดำเนินกิจกรรมของโครงการเป็นสถานที่พักผ่อนตากอากาศ ทางโครงการจึงเน้นให้ภายในพื้นที่โครงการมีสภาพเป็นธรรมชาติ ร่มรื่น น่าพักผ่อน จึงได้มีการจัดพื้นที่สีเขียวไว้ตามที่มีมาตรการกำหนด รวมทั้งมีคนสวนคอยดูแล บำรุงรักษา รดน้ำ ใส่ปุ๋ย ตัดแต่งกิ่ง และปลูกทดแทนในกรณีที่มีต้นไม้ตาย	-	รูปภาพที่ 2.1 พื้นที่สีเขียวภายในโครงการ รูปภาพที่ 2.2 งานดูแลสวน
4.3 อาชีวอนามัยและความปลอดภัย - ไม่มีมาตรการกำหนด	- ไม่มีมาตรการกำหนด	-	-

ผลการติดตามตรวจสอบคุณภาพสิ่งแวดล้อม ตามมาตรการติดตามตรวจสอบคุณภาพสิ่งแวดล้อมของโครงการ โรงแรม พืชฮิลล์ ภูเก็ต ในระยะดำเนินการ แสดงดังตารางที่ 2.2 ตารางที่ 2.2 แบบรายงานผลการปฏิบัติตามมาตรการตรวจสอบผลกระทบสิ่งแวดล้อมของโครงการ โรงแรม พืชฮิลล์ ภูเก็ต

มาตรการติดตามตรวจสอบผลกระทบสิ่งแวดล้อม	ผลการปฏิบัติตามมาตรการติดตามตรวจสอบผลกระทบสิ่งแวดล้อม ช่วงดำเนินการ	ปัญหา อุปสรรค ที่ไม่สามารถปฏิบัติตามมาตรการและแนวทางแก้ไข	อ้างอิง
1. ทรัพยากรกายภาพ			
1.1 สภาพภูมิประเทศ ไม่มีมาตรการกำหนด	- ไม่มีมาตรการกำหนด	-	-
1.2 คุณภาพอากาศ ไม่มีมาตรการกำหนด	- ไม่มีมาตรการกำหนด	-	-
1.3 น้ำผิวดิน ไม่มีมาตรการกำหนด	- ไม่มีมาตรการกำหนด	-	-
1.4 น้ำใต้ดิน ไม่มีมาตรการกำหนด	- ไม่มีมาตรการกำหนด	-	-
2. ทรัพยากรทางชีวภาพ ไม่มีมาตรการกำหนด	- ไม่มีมาตรการกำหนด	-	-
3. คุณค่าการใช้ประโยชน์ของมนุษย์ 3.1 การใช้น้ำ ไม่มีมาตรการกำหนด	- ไม่มีมาตรการกำหนด	-	-

ผลการติดตามตรวจสอบคุณภาพสิ่งแวดล้อม ตามมาตรการติดตามตรวจสอบคุณภาพสิ่งแวดล้อมของโครงการ โรงแรม พืชอิลล์ ภูเก็ต ในระยะดำเนินการ แสดงดังตารางที่ 2.2 ตารางที่ 2.2 แบบรายงานผลการปฏิบัติตามมาตรการตรวจสอบผลกระทบสิ่งแวดล้อมของโครงการ โรงแรม พืชอิลล์ ภูเก็ต (ต่อ)

มาตรการติดตามตรวจสอบผลกระทบสิ่งแวดล้อม	ผลการปฏิบัติตามมาตรการติดตามตรวจสอบผลกระทบสิ่งแวดล้อม ช่วงดำเนินการ	ปัญหา อุปสรรค ที่ไม่สามารถปฏิบัติ ตามมาตรการและแนวทางแก้ไข	อ้างอิง
3.2 การบำบัดน้ำเสีย (1) โรงแรมจะต้องเก็บตัวอย่างน้ำเสียไปวิเคราะห์ทางเคมี ฟิสิกส์และแบคทีเรีย ดังนี้ ก. จุดเก็บตัวอย่าง <ul style="list-style-type: none"> - นำเสียก่อนผ่านคลอรีนจากบึงกะโล - นำเสียก่อนผ่านคลอรีนจากอาคารโรงแรมเดิม - นำเสียก่อนผ่านคลอรีนจากอาคารใหม่ ดัชนีคุณภาพน้ำ pH, DO, BOD, SS, Total Coliform bacteria ความถี่ในการเก็บตัวอย่าง ทุก 4 เดือน (3 ครั้ง/ปี)	ผลการปฏิบัติตามมาตรการติดตามตรวจสอบผลกระทบสิ่งแวดล้อม ช่วงดำเนินการ - โครงการได้จัดให้มีระบบบำบัดน้ำเสียตามมาตรการ กำหนด และได้มอบหมายให้ บริษัท บีเค เนเจอร์ ทอริส จำกัด เป็นผู้ดำเนินการเก็บตัวอย่างและตรวจวิเคราะห์ คุณภาพน้ำ บริเวณจุดเก็บ น้ำเสียก่อนผ่านคลอรีนจาก บึงกะโล, น้ำเสียก่อนผ่านคลอรีนจากอาคารโรงแรมเดิม และ น้ำเสียก่อนผ่านคลอรีนจากอาคารใหม่ โดยดำเนินการ ทุก 3 เดือน (4 ครั้ง/ปี) ในรายการทดสอบ pH, DO, BOD, SS, TDS, TKN, Set-s, Oil& Grease Total Coliform bacteria และน้ำเสียที่ผ่านการบำบัดโครงการจะนำกลับมา ใช้น้ำดื่มไม่ภายในโครงการ โดยไม่มีการปล่อยออกสู่ ภายนอกโครงการ	-	เอกสารแนบที่ 4 ผลการติดตาม ตรวจสอบคุณภาพสิ่งแวดล้อมและแบบ บันทึก ทส1,ทส2
3.3 การระบายน้ำและป้องกันน้ำท่วม ไม่มีมาตรการกำหนด	- ไม่มีมาตรการกำหนด	-	-
3.4 การจัดการมูลฝอยและกากของเสีย ไม่มีมาตรการกำหนด	- ไม่มีมาตรการกำหนด	-	-

รายงานผลการปฏิบัติตามมาตรการป้องกันและแก้ไขผลกระทบสิ่งแวดล้อมและมาตรการติดตามตรวจสอบคุณภาพสิ่งแวดล้อม

โครงการ โรงแรม พืชอีลล์ ภูเก็ต

ระยะดำเนินการ ระหว่างเดือนกรกฎาคม - ธันวาคม 2567

ผลการติดตามตรวจสอบคุณภาพสิ่งแวดล้อม ตามมาตรการติดตามตรวจสอบคุณภาพสิ่งแวดล้อมของโครงการ โรงแรม พืชอีลล์ ภูเก็ต ในระยะดำเนินการ แสดงดังตารางที่ 2.2 ตารางที่ 2.2 แบบรายงานผลการปฏิบัติตามมาตรการตรวจสอบผลกระทบสิ่งแวดล้อมของโครงการ โรงแรม พืชอีลล์ ภูเก็ต (ต่อ)

มาตรการติดตามตรวจสอบผลกระทบสิ่งแวดล้อม	ผลการปฏิบัติตามมาตรการติดตามตรวจสอบผลกระทบสิ่งแวดล้อม ช่วงดำเนินการ	ปัญหา อุปสรรค ที่ไม่สามารถปฏิบัติตามมาตรการและแนวทางแก้ไข	อ้างอิง
3.5 การระบายอากาศ กลิ่น คว้น และโอควมร้อน ไม่มีมาตรการกำหนด	- ไม่มีมาตรการกำหนด	-	-
3.6 พลังงานและไฟฟ้า ไม่มีมาตรการกำหนด	- ไม่มีมาตรการกำหนด	-	-
3.7 การคมนาคม ไม่มีมาตรการกำหนด	- ไม่มีมาตรการกำหนด	-	-
3.8 การป้องกันอัคคีภัย (1) มีการตรวจสอบอุปกรณ์ดับเพลิงทุก 6 เดือน (2) โครงการจัดให้มีการอบรม/ซักซ้อมดับเพลิงและการช่วยเหลือผู้ช่วยเมื่อเกิดเหตุฉุกเฉินปีละ 2 ครั้ง	<ul style="list-style-type: none"> - โครงการมีการตรวจสอบประสิทธิภาพการทำงานของระบบป้องกันและระงับอัคคีภัย เป็นประจำทุกเดือน และยังมี การตรวจสอบ บำรุงรักษาตู้ไฟฟ้า MDB ทุกเดือนเช่นเดียวกัน - โครงการปฏิบัติตามมาตรการกำหนดไว้ โดยมีการจัดทำแผนฝึกซ้อมและระงับอัคคีภัย เพื่อเป็นแนวทางในการปฏิบัติเมื่อเกิดห้องฉุกเฉิน พร้อมทั้งมีการฝึกอบรมเป็นประจำทุกปี ซึ่งดำเนินการล่าสุดเมื่อวันที่ 15 กรกฎาคม 2567 	-	เอกสารแนบที่ 5 บันทึกการตรวจสอบอุปกรณ์ป้องกันและแจ้งเตือนอัคคีภัย เอกสารแนบที่ 9 บันทึกการตรวจสอบและบำรุงรักษาตู้ไฟฟ้า (MDB) รูปภาพที่ 2.8 การตรวจสอบอุปกรณ์ป้องกันและแจ้งเตือนอัคคีภัย เอกสารแนบที่ 7 รายงานการฝึกอบรมดับเพลิง และฝึกซ้อมอพยพหนีไฟ รูปภาพที่ 2.10 การซ้อมอพยพหนีไฟ

ผลการติดตามตรวจสอบคุณภาพสิ่งแวดล้อม ตามมาตรการติดตามตรวจสอบคุณภาพสิ่งแวดล้อมของโครงการ โรงแรม พีชฮิลล์ ภูเก็ต ในระยะดำเนินการ แสดงดังตารางที่ 2.2 ตารางที่ 2.2 แบบรายงานผลการปฏิบัติตามมาตรการตรวจสอบผลกระทบสิ่งแวดล้อมของโครงการ โรงแรม พีชฮิลล์ ภูเก็ต (ต่อ)

มาตรการติดตามตรวจสอบผลกระทบสิ่งแวดล้อม	ผลการปฏิบัติตามมาตรการติดตามตรวจสอบผลกระทบสิ่งแวดล้อม ช่วงดำเนินการ	ปัญหา อุปสรรค ที่ไม่สามารถปฏิบัติ ตามมาตรการและแนวทางแก้ไข	อ้างอิง
3.9 เสี่ยงและการรบกวนเพื่อน ไม่มีมาตรการกำหนด	- ไม่มีมาตรการกำหนด	-	-
3.10 การใช้ที่ดิน ไม่มีมาตรการกำหนด	- ไม่มีมาตรการกำหนด	-	-
4. คุณค่าคุณภาพชีวิต 4.1 สังคมและเศรษฐกิจ ไม่มีมาตรการกำหนด	- ไม่มีมาตรการกำหนด	-	-
4.2 สุนทรียภาพ ไม่มีมาตรการกำหนด	- ไม่มีมาตรการกำหนด	-	-
4.3 อาชีวอนามัยและความปลอดภัย ไม่มีมาตรการกำหนด	- ไม่มีมาตรการกำหนด	-	-



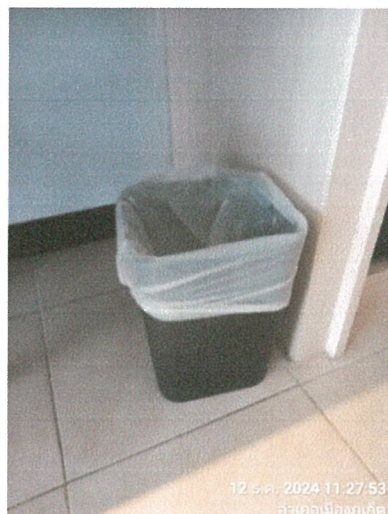
รูปภาพที่ 2.1 พื้นที่สีเขียวภายในโครงการ



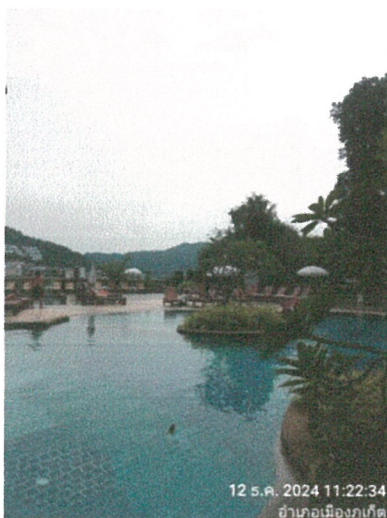
รูปภาพที่ 2.2 งานดูแลสวน



รูปภาพที่ 2.3 พื้นที่สำหรับจอดรถ



รูปภาพที่ 2.4 ถังขยะภายในโครงการ



รูปภาพที่ 2.5 สระว่ายน้ำโครงการ



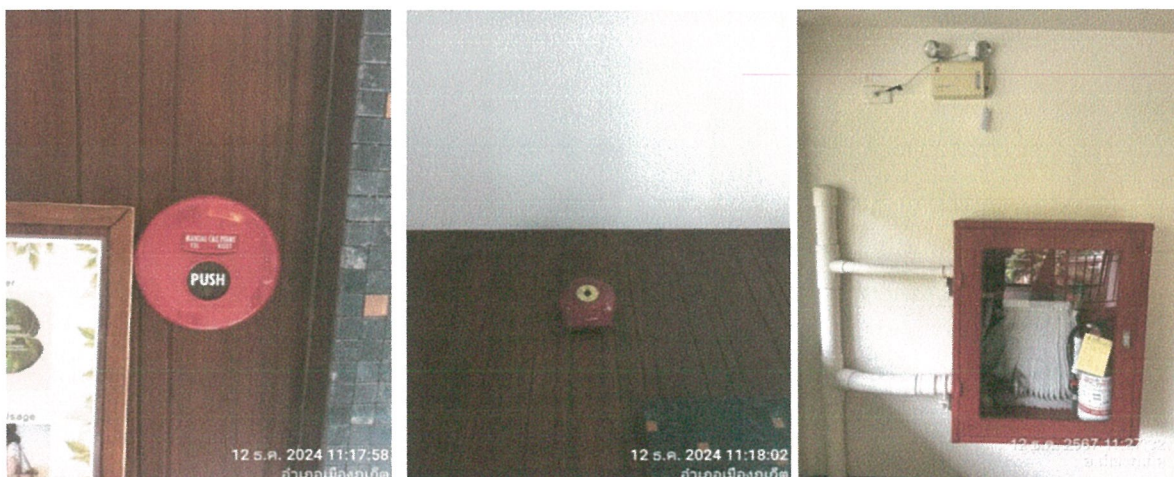
รูปภาพที่ 2.6 ถังเก็บน้ำดิบสำรอง



รูปภาพที่ 2.7 การขูดลอกตะกอน



รูปภาพที่ 2.8 การตรวจสอบอุปกรณ์ป้องกันและแจ้งเตือนอัคคีภัย



อุปกรณ์แจ้งเหตุด้วยมือ

กริ่งสัญญาณเตือนภัย

ไฟฉุกเฉิน

รูปภาพที่ 2.9 ระบบป้องกันและแจ้งเตือนอัคคีภัย



อุปกรณ์ตรวจจับควัน



ป้ายทางหนีไฟ



ตู้อุปกรณ์ดับเพลิง

รูปภาพที่ 2.9 ระบบป้องกันและแจ้งเตือนอัคคีภัย



รูปภาพที่ 2.10 การซ้อมอพยพหนีไฟ



รูปภาพที่ 2.11 ป้ายห้ามจอด



รูปภาพที่ 2.12 ป้ายดับเครื่องยนต์



รูปภาพที่ 2.12 ป้ายรณรงค์ประหยัดพลังงาน



รูปภาพที่ 2.13 เจ้าหน้าที่รักษาความปลอดภัย